



ВЕКТОР

ОБЩЕСТВО С ОГРАНИЧЕННОЙ ОТВЕТСТВЕННОСТЬЮ
452320, РБ, г. Дюртюли, ул. 50-летия Победы, д. 52/2. E-mail: ooovektor02@mail.ru

**ДОКУМЕНТАЦИЯ ПО ПЛАНИРОВКЕ ТЕРРИТОРИИ (ПРОЕКТ
ПЛАНИРОВКИ И ПРОЕКТ МЕЖЕВАНИЯ ТЕРРИТОРИИ)
МНОГОКВАРТИРНЫХ ЖИЛЫХ ДОМОВ, НАХОДЯЩИХСЯ
В ГРАНИЦАХ КАДАСТРОВЫХ КВАРТАЛОВ (74:16:1305030
Г. НЯЗЕПЕТРОВСК, КОМСОМОЛЬСКАЯ, 1 И 74:16:1305031
Г. НЯЗЕПЕТРОВСК, КОМСОМОЛЬСКАЯ, 3), 74:16:1303031
Г. НЯЗЕПЕТРОВСК, ВАЙНЕРА, 47**

**Проект планировки территории.
Материалы по обоснованию**

Том 2

2022 г.



ВЕКТОР ОБЩЕСТВО С ОГРАНИЧЕННОЙ ОТВЕТСТВЕННОСТЬЮ
452320, РБ, г. Дюртюли, ул. 50-летия Победы, д. 52/2. E-mail: ooovektor02@mail.ru

Заказчик - Администрация Нязепетровского муниципального района
Челябинской области

**ДОКУМЕНТАЦИЯ ПО ПЛАНИРОВКЕ ТЕРРИТОРИИ (ПРОЕКТ
ПЛАНИРОВКИ И ПРОЕКТ МЕЖЕВАНИЯ ТЕРРИТОРИИ)
МНОГОКВАРТИРНЫХ ЖИЛЫХ ДОМОВ, НАХОДЯЩИХСЯ
В ГРАНИЦАХ КАДАСТРОВЫХ КВАРТАЛОВ (74:16:1305030
Г. НЯЗЕПЕТРОВСК, КОМСОМОЛЬСКАЯ, 1 И 74:16:1305031
Г. НЯЗЕПЕТРОВСК, КОМСОМОЛЬСКАЯ, 3), 74:16:1303031
Г. НЯЗЕПЕТРОВСК, ВАЙНЕРА, 47**

Проект планировки территории.
Материалы по обоснованию

Том 2

Директор ООО «Вектор»



М.Р. Сахиуллин

2022 г.

СОСТАВ ДОКУМЕНТАЦИИ ПО ПЛАНИРОВКЕ ТЕРРИТОРИИ

Проект планировки и межевания территории многоквартирных жилых домов, находящихся в границах кадастровых кварталов (74:16:1305030 г. Нязепетровск, Комсомольская, 1 и 74:16:1305031 г. Нязепетровск, Комсомольская, 3), 74:16:1303031 г. Нязепетровск, Вайнера, 47



Обозначение	Наименование	Состав тома
1	2	3
Том 1	Проект планировки территории. Основная часть	Графическая часть
		Текстовая часть
Том 2	Проект планировки территории. Материалы по обоснованию	Графическая часть
		Текстовая часть
Том 3	Проект межевания территории. Основная часть	Текстовая часть
		Графическая часть
Том 4	Проект межевания территории. Материалы по обоснованию	Графическая часть

Проект выполнен в соответствии с действующими нормами, правилами и стандартами

ГИП

А.Ф. Давлетбаев


Взам. Инв. №	
Подп. и дата	
Инв. № подл.	

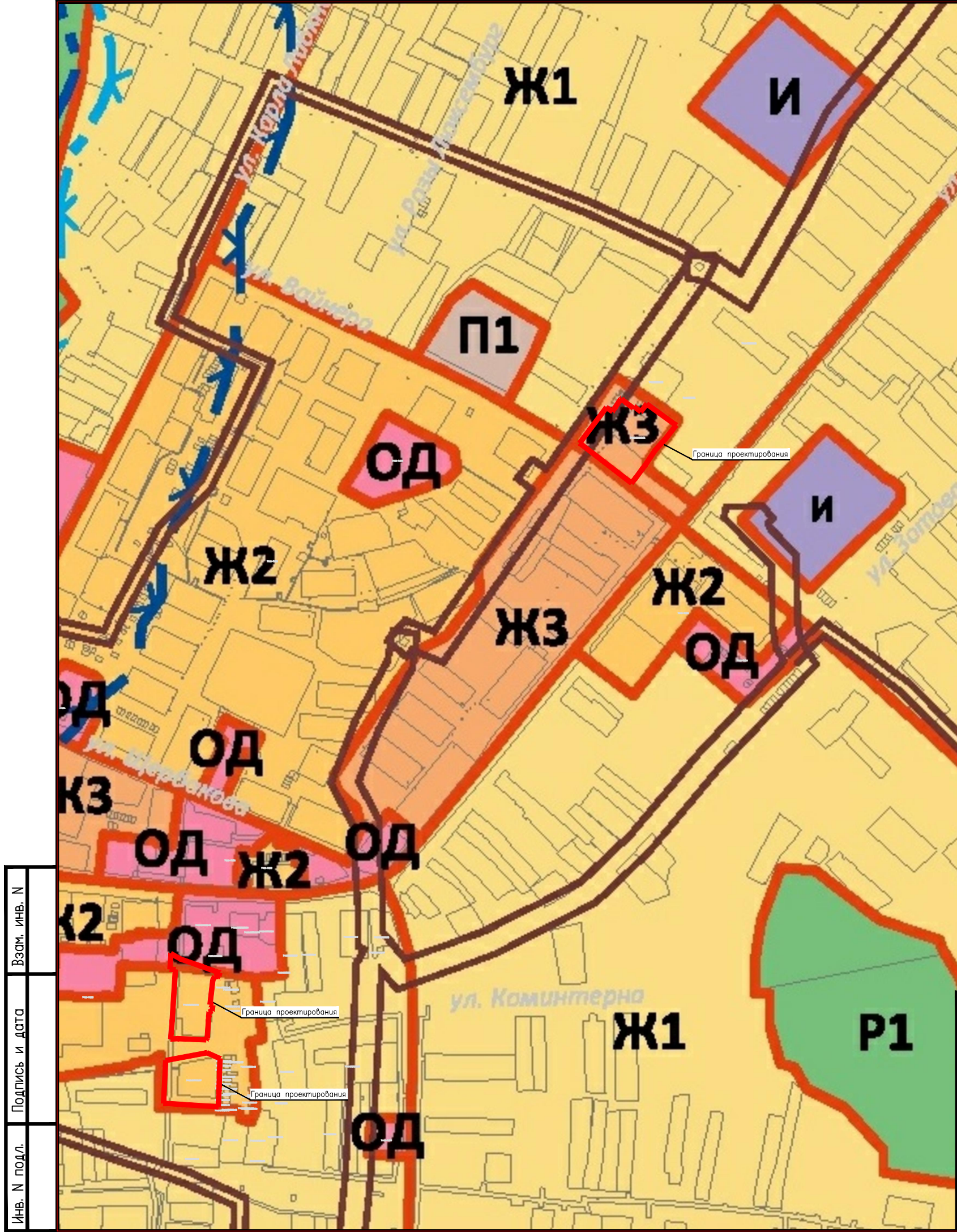
						Документация по планировке территории			
Изм.	Копу	Лист	№ док.	Подп.	Дата				
Разраб.	Вафина				09.2022	Проект планировки и межевания территории многоквартирных жилых домов, находящихся в границах кадастровых кварталов (74:16:1305030 г. Нязепетровск, Комсомольская, 1 и 74:16:1305031 г. Нязепетровск, Комсомольская, 3), 74:16:1303031 г. Нязепетровск, Вайнера, 47	Стадия	Лист	Листов
Проверил	Адиева				09.2022		ПП	1	1
									
ГИП	Давлетбаев				09.2022				

Содержание тома 2

Обозначение	Наименование	Примечание
Графическая часть		
Том 2, л.1	Фрагмент карты планировочной структуры	4
Том 2, л.1	Схема организации движения транспорта. Схема границ территорий объектов культурного наследия.	5
Том 2, л.1	Схема границ зон с особыми условиями использования территории	6
Том 2, л.1	Схема, отображающая местоположение существующих объектов капитального строительства	7
Том 2, л.1	Вариант планировочных решений	8
Том 2, л.1	Схема вертикальной планировки территории, инженерной подготовки и инженерной защиты территории	9
Текстовая часть		
Том 2, л.1	Обоснование определения границ зон планируемого размещения объектов капитального строительства	10
Том 2, л.1 - 3	Обоснование соответствия планируемых параметров, местоположения и назначения объектов регионального значения, объектов местного значения нормативам градостроительного проектирования и требованиям градостроительных регламентов	10 – 11
Том 2, л.3 - 8	Перечень мероприятий по защите территории от чрезвычайных ситуаций природного и техногенного характера	12 – 17
Том 2, л.9 - 12	Перечень мероприятий по охране окружающей среды	17 – 20
Том 2, л.12	Обоснование очередности планируемого развития территории	21

Взам. Инв. №	
Подп. и дата	
Инв. № подл.	

						Материалы по обоснованию проекта планировки территории Проект планировки и межевания территории многоквартирных жилых домов, находящихся в границах кадастровых кварталов (74:16:1305030 г. Нязепетровск, Комсомольская, 1 и 74:16:1305031 г. Нязепетровск, Комсомольская, 3), 74:16:1303031 г. Нязепетровск, Вайнера, 47			
Изм.	Копу	Лист	№ док.	Подп.	Дата		Стадия	Лист	Листов
				<i>Вамп</i>	09.2022		 БЕКТОР	1	1
				<i>Адиева</i>	09.2022				
				<i>Давлетбаев</i>	09.2022				



АДМИНИСТРАТИВНЫЕ ГРАНИЦЫ:

НАСЕЛЕННОГО ПУНКТА

ГРАНИЦЫ ТЕРРИТОРИАЛЬНЫХ ЗОН

ВИДЫ ТЕРРИТОРИАЛЬНЫХ ЗОН:

Ж1ЗОНА ЗАСТРОЙКИ ИНДИВИДУАЛЬНЫМИ ЖИЛЫМИ ДОМАМИ

Ж2ЗОНА ЗАСТРОЙКИ МАЛОЭТАЖНЫМИ ЖИЛЫМИ ДОМАМИ

Ж3ЗОНА ЗАСТРОЙКИ СРЕДНЕЭТАЖНЫМИ ЖИЛЫМИ ДОМАМИ

ООБЩЕСТВЕННО-ДЕЛОВАЯ ЗОНА

П1ПРОИЗВОДСТВЕННАЯ ЗОНА

П2КОММУНАЛЬНО-СКЛАДСКАЯ ЗОНА

П3СВЯЗИ

П4САНИТАРНО-ЗАЩИТНЫХ ЗОН ПРОИЗВОДСТВЕННЫХ ПРЕДПРИЯТИЙ

ИЗОНА ИНЖЕНЕРНОЙ ИНФРАСТРУКТУРЫ

ТЗОНА ТРАНСПОРТНОЙ ИНФРАСТРУКТУРЫ

Сх1ЗОНА, ЗАНЯТАЯ ОБЪЕКТАМИ СЕЛЬСКОХОЗЯЙСТВЕННОГО НАЗНАЧЕНИЯ

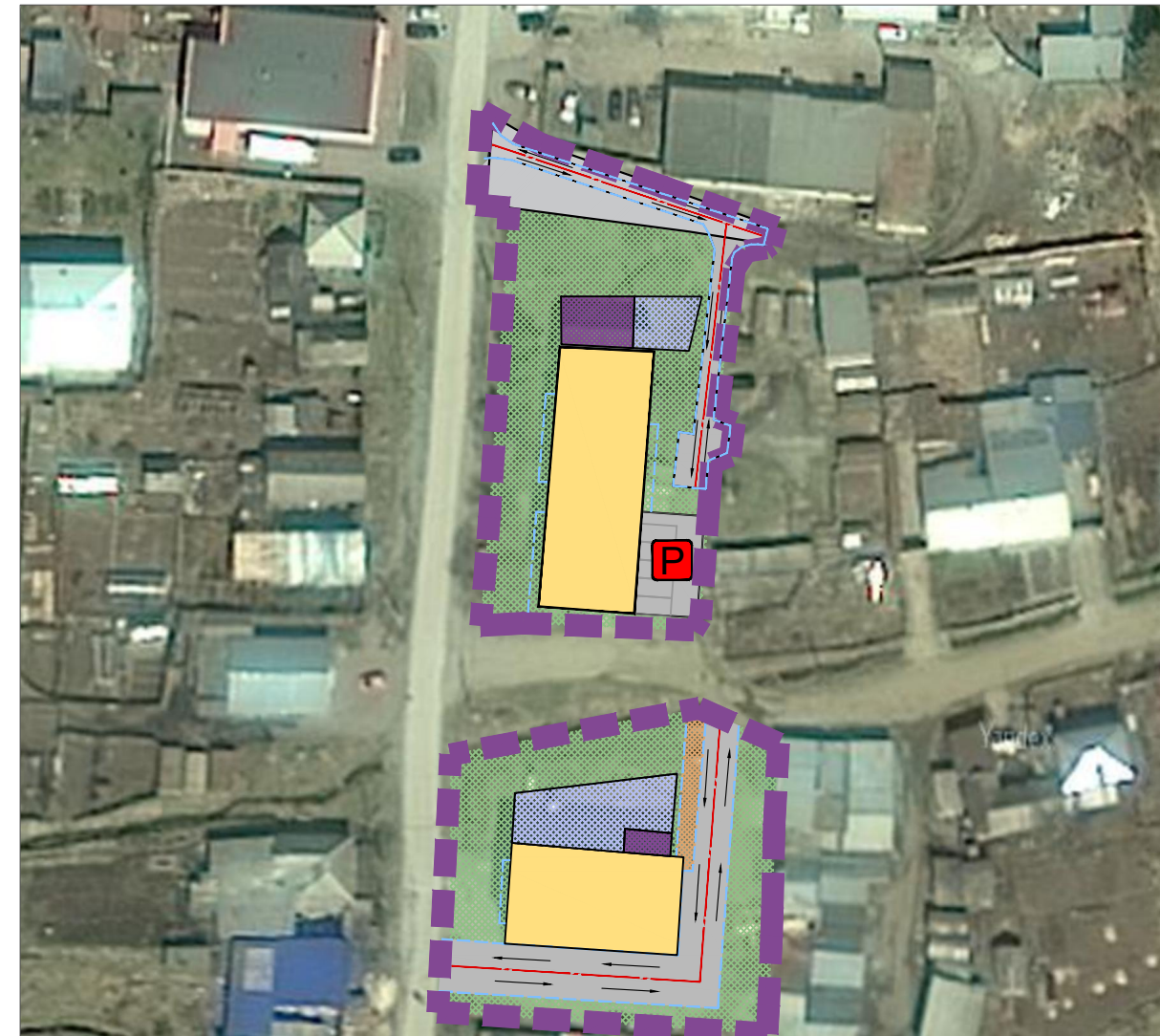
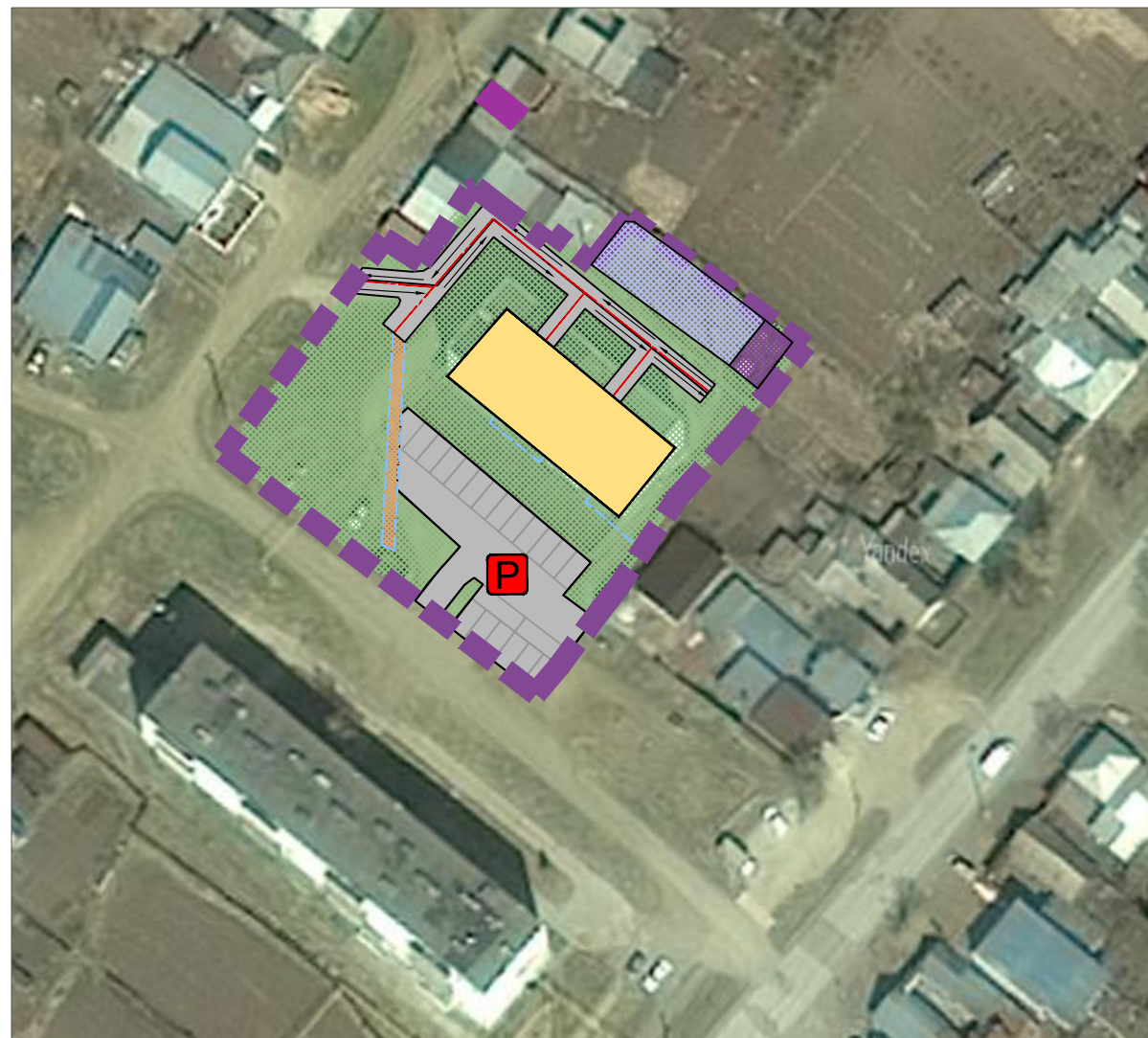
Р1ЗОНА РЕКРЕАЦИОННОГО НАЗНАЧЕНИЯ

Р2ЗОНА ГОРОДСКИХ ЛЕСОВ

СЗОНА СПЕЦИАЛЬНОГО НАЗНАЧЕНИЯ (СВЯЗАННАЯ С ЗАХОРОНЕНИЯМИ)

Изм.	Кол.уч.	Лист	№ док.	Подп.	Дата
Разраб.		Вафина М.Р.			09.2022
Проверил		Адиева Л.Б.			09.2022
ГИП		Давлетбаев А.Ф.			09.2022

Заказчик: Администрация Нязепетровского муниципального района Челябинской области					
Проект планировки и межевания территории многоквартирных жилых домов, находящихся в границах кадастровых кварталов (74:16:1305030 г.Нязепетровск,Комсомольская,1 и 74:16:1305031 г. Нязепетровск, Комсомольская,3), 74:16:1303031 г.Нязепетровск,Вайнера,47					
Фрагмент карты планировочной структуры М 1:20000				Стадия	Лист
				ПП	1
				Листов	1
Проект планировки территории. Материалы по обоснованию					

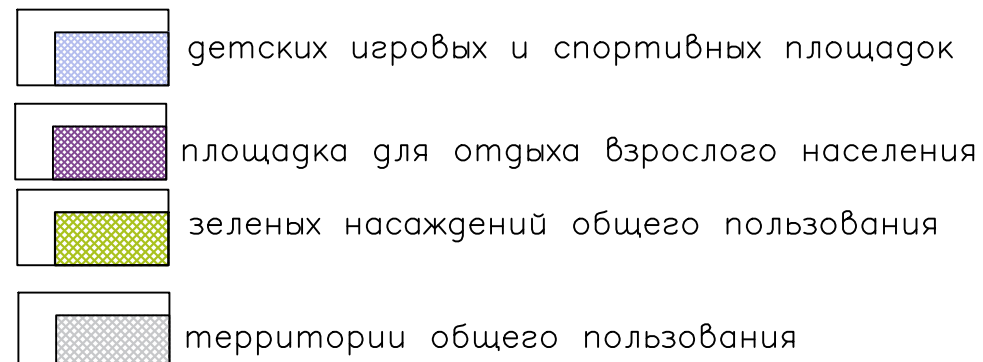


Условные обозначения

Границы



Территории

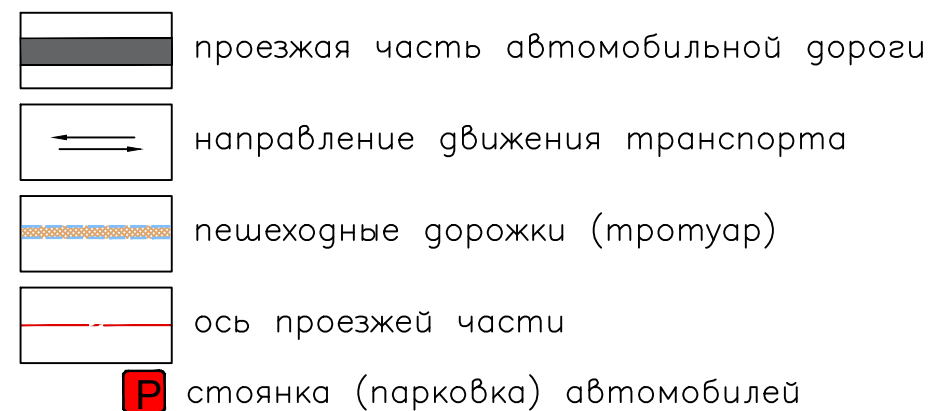


Объекты капитального строительства

Существующие



Иное

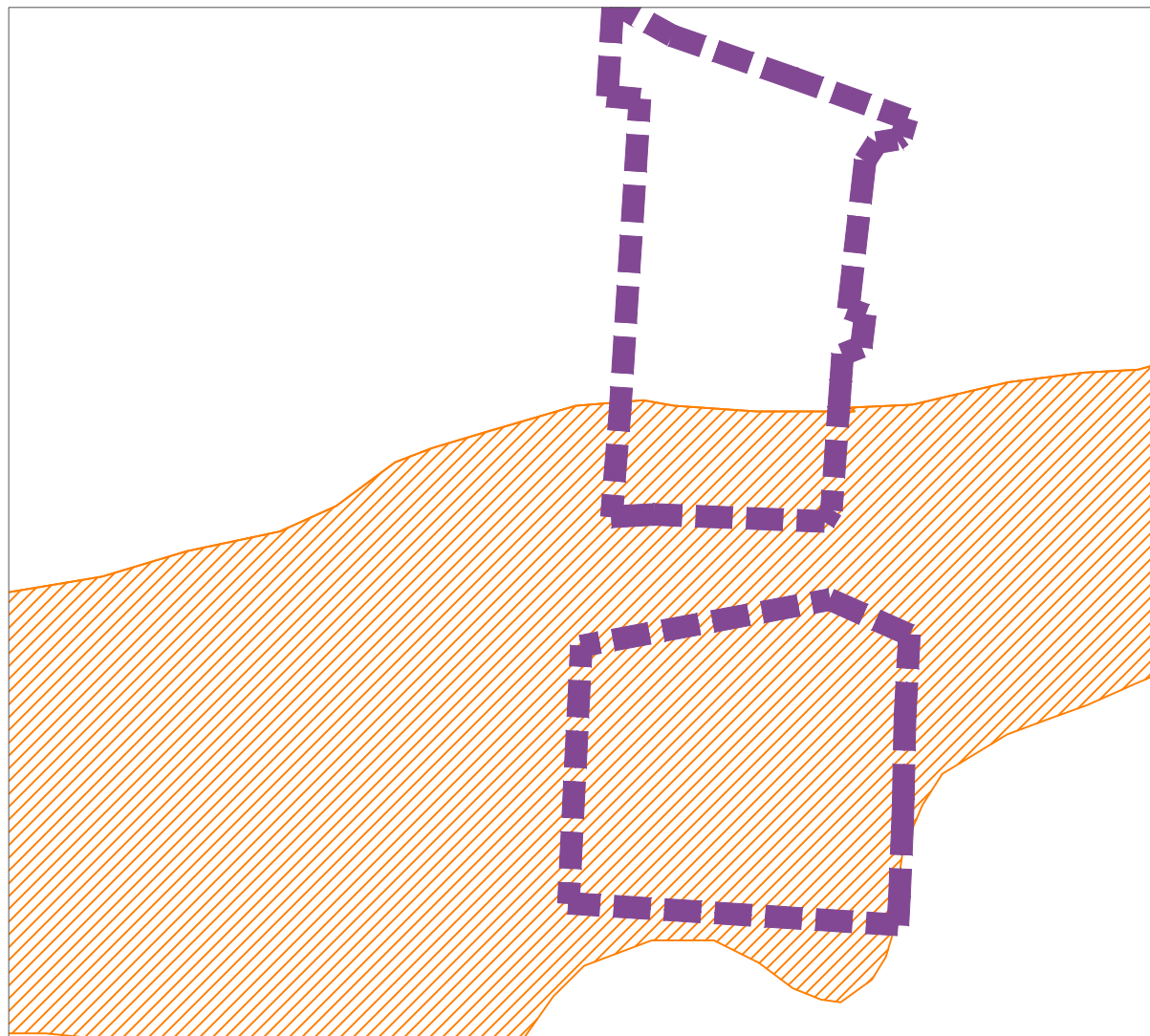
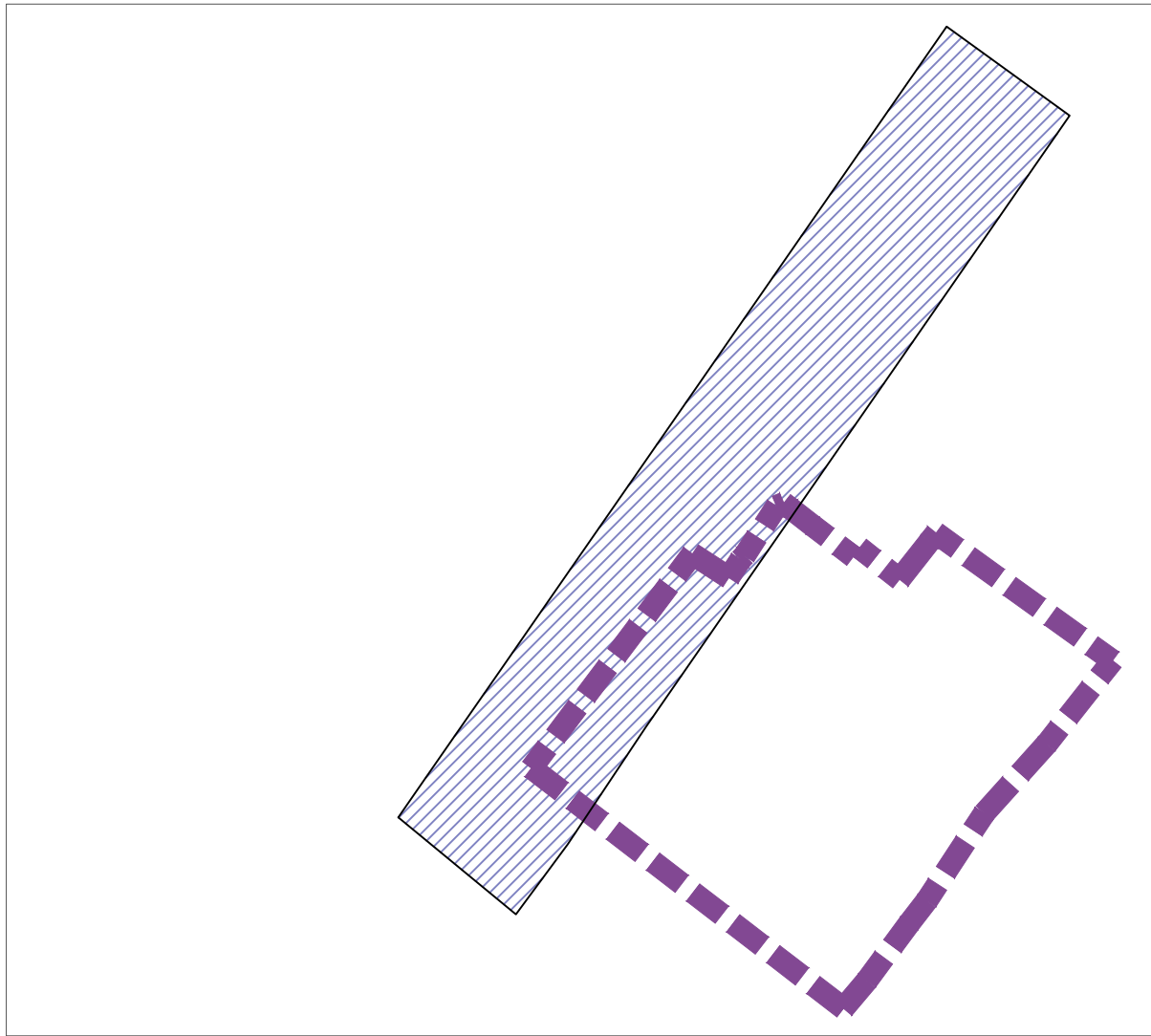


Примечание

В границах проектируемой территории границы объектов культурного наследия отсутствуют

Изм. №	Взам. инв. №
Подпись и дата	
Инв. № подл.	

						Заказчик: Администрация Нязепетровского муниципального района Челябинской области			
						Проект планировки и межевания территории многоквартирных жилых домов, находящихся в границах кадастровых кварталов 74:16:1305030 г. Нязепетровск, Комсомольская, 1 и 74:16:1305031 г. Нязепетровск, Комсомольская, 3), 74:16:1303031 г. Нязепетровск, Вайнера, 47			
Изм.	Кол.уч.	Лист	№ док.	Подп.	Дата	Схема организации движения транспорта. Схема границ территории объектов культурного наследия. М1:1000	Стадия	Лист	Листов
Разраб.		Вафина М.Р.			09.2022		ПП	1	1
Проверил		Адиева Л.Б.			09.2022	Проект планировки территории. Графическая часть			
ГИП		Давлетбаев А.Ф.			09.2022				

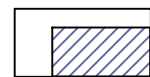


Условные обозначения

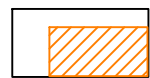
Границы



граница проектируемой территории



охранная зона инженерных коммуникаций



иная зона с особыми условиями использования территории

Инв. N подл.	Подпись и дата	Взам. инв. N

						Заказчик: Администрация Нязепетровского муниципального района Челябинской области			
						Проект планировки и межевания территории многоквартирных жилых домов, находящихся в границах кадастровых кварталов (74:16:1305030 г.Нязепетровск,Комсомольская,1 и 74:16:1305031 г. Нязепетровск, Комсомольская,3), 74:16:1303031 г.Нязепетровск,Вайнера,47			
Изм.	Кол.уч.	Лист	№ док.	Подп.	Дата	Схема границ зон с особыми условиями использования территории М1:1000	Стадия	Лист	Листов
Разраб.		Вафина М.Р.			09.2022		ПП	1	1
Проверил		Адиева Л.Б.			09.2022				
ГИП		Давлетбаев А.Ф.			09.2022	Проект планировки территории. Графическая часть			

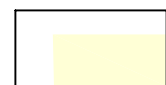


Условные обозначения Границы



граница проектируемой территории

Территориальная зона



малоэтажная многоквартирная жилая застройка



среднеэтажная многоквартирная жилая застройка







территории общего пользования

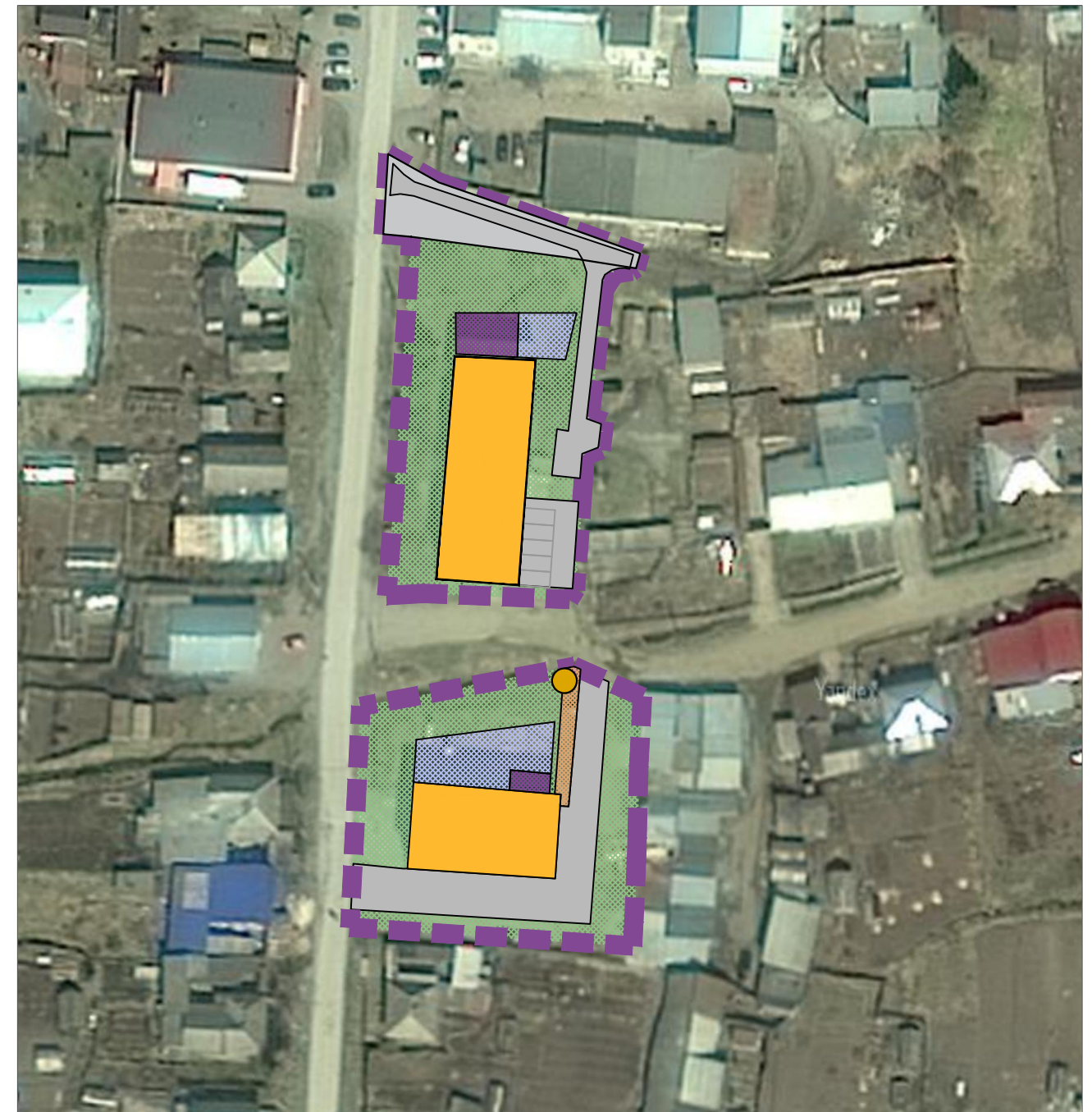
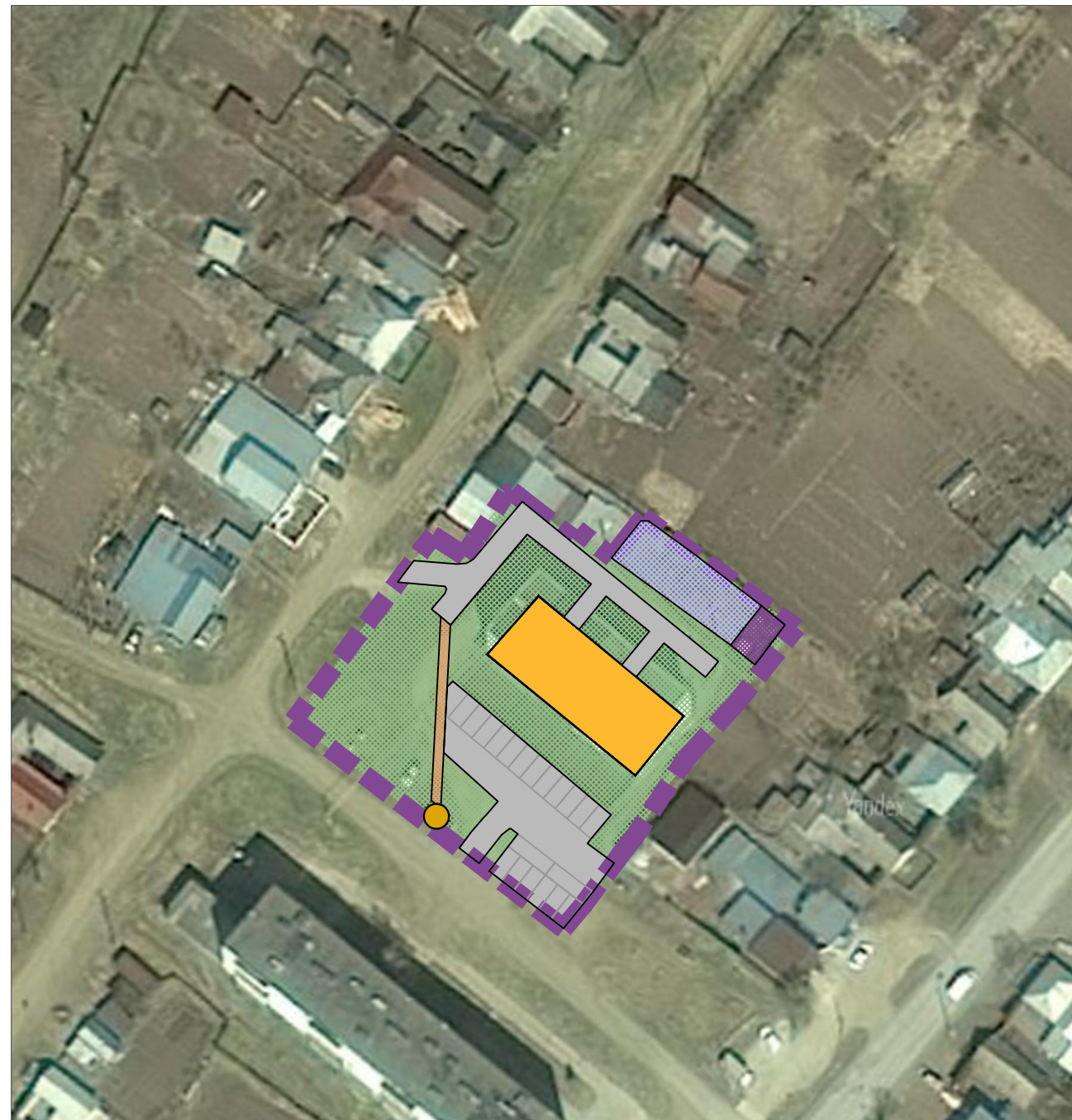


Объекты капитального строительства Существующие



жилые здания

						Заказчик: Администрация Нязепетровского муниципального района Челябинской области					
						Проект планировки и межевания территории в районе многоквартирных жилых домов находящихся в границах кадастровых кварталов 74:16:1305030 ул.Комсомольская,1 и 74:16:1305031 ул.Комсомольска,3 и 74:16:1303031, ул.Вайнера,47 г.Нязепетровск Челябинской области					
Изм.	Кол.уч.	Лист	№ док.	Подп.	Дата	Схема, отображающая местоположение существующих объектов капитального строительства М1:1000			Стадия	Лист	Листов
Разраб.		Вафина М.Р.			09.2022				ПП	1	1
Проверил		Адиева Л.Б.			09.2022						
ГИП		Давлетбаев А.Ф.			03.2021	Проект планировки территории. Графическая часть					



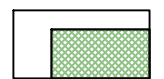
Условные обозначения

Границы

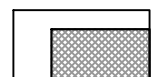


граница проектируемой территории

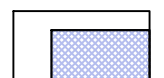
Территории



зеленых насаждений



автомобильного транспорта



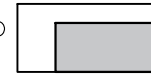
площадок для игр детей дошкольного и школьного возраста



тропуары



площадка для отдыха взрослого населения



территории общего пользования

Объекты капитального строительства
Существующие




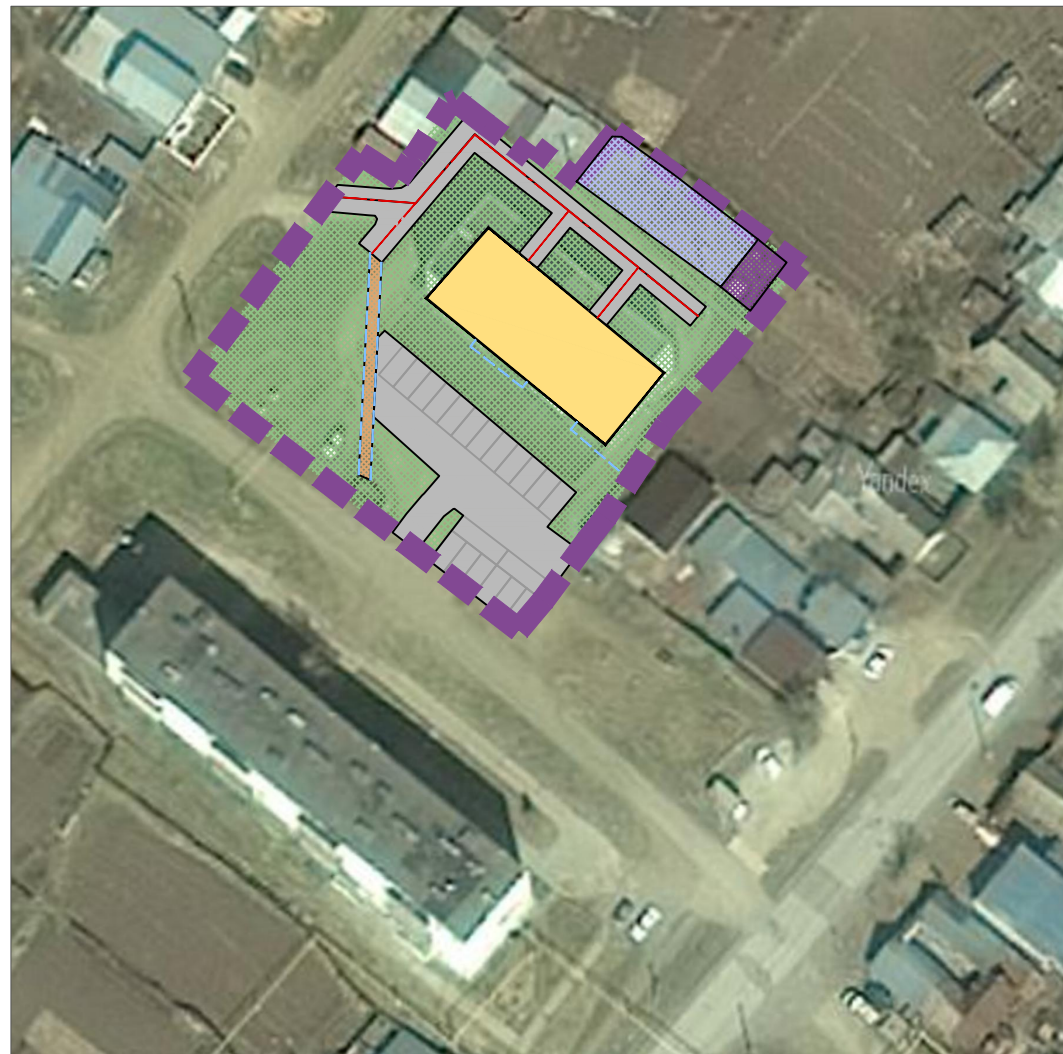
сохраняемые здания

Иное



места размещения мусорных контейнеров

						Заказчик: Администрация Нязепетровского муниципального района Челябинской области			
						Проект планировки и межевания территории многоквартирных жилых домов, находящихся в границах кадастровых кварталов (74:16:1305030 г.Нязепетровск,Комсомольская,1 и 74:16:1305031 г. Нязепетровск, Комсомольская,3), 74:16:1303031 г.Нязепетровск,Вайнера,47			
Изм.	Кол.уч.	Лист	№ док.	Подп.	Дата	Вариант планировочных решений М1:1000	Стадия	Лист	Листов
Разраб.		Вафина М.Р.			09.2020		ПП	1	1
Проверил		Адиева Л.Б.			09.2022	Проект планировки территории. Материалы по обоснованию			
ГИП		Давлетбаев А.Ф.			09.2022				

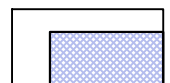


Условные обозначения Границы

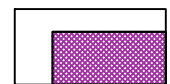


граница проектируемой территории

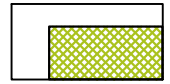
Территории



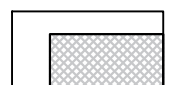
детских игровых и спортивных площадок



площадка для отдыха взрослого населения

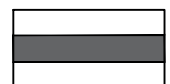


зеленых насаждений общего пользования



территории общего пользования

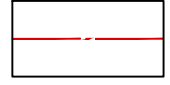
Иное



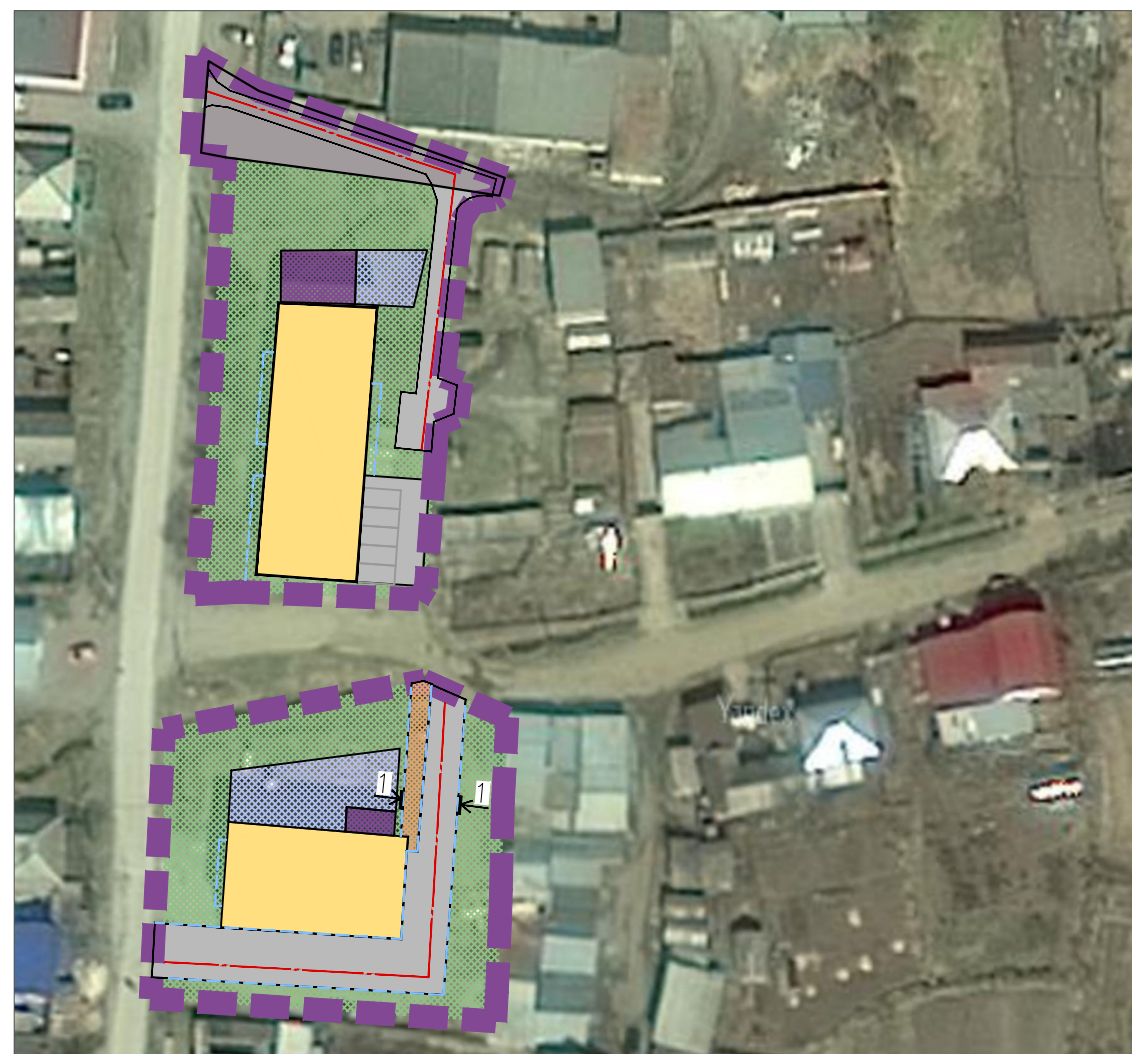
проезжая часть автомобильной дороги



пешеходные дорожки (тротуар)



ось проезжей части

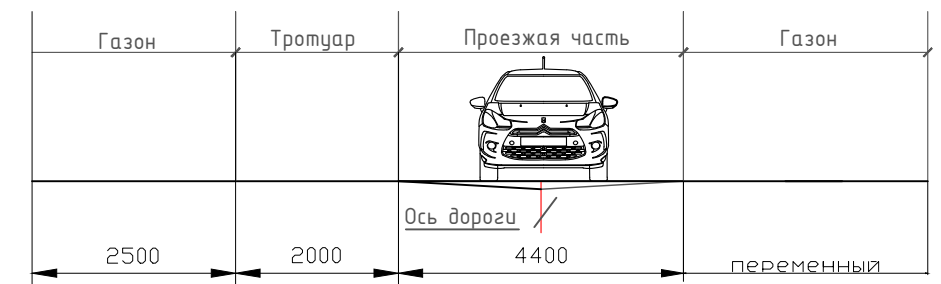


Объекты капитального строительства Существующие



жилые здания

Поперечный профиль 1-1 М 1:100



Заказчик: Администрация Нязепетровского муниципального района Челябинской области					
Проект планировки и межевания территории многоквартирных жилых домов, находящихся в границах кадастровых кварталов 74:16:1305030 г.Нязепетровск,Комсомольская,1 и 74:16:1305031 г. Нязепетровск, Комсомольская,3), 74:16:1303031 г.Нязепетровск,Вайнера,47					
Изм.	Кол.уч.	Лист	№ док.	Подп.	Дата
Разраб.		Вафина М.Р.			09.2022
Проверил		Адиева Л.Б.			09.2022
Схема вертикальной планировки территории, инженерной подготовки и инженерной защиты М1:1000					
Проект планировки территории. Материалы по обоснованию					
ГИП		Давлетбаев А.Ф.			09.2022
				Стадия	Лист
				ПП	1
				Листов	1



1. ОБОСНОВАНИЕ ОПРЕДЕЛЕНИЯ ГРАНИЦ ЗОН ПЛАНИРУЕМОГО РАЗМЕЩЕНИЯ ОБЪЕКТОВ КАПИТАЛЬНОГО СТРОИТЕЛЬСТВА

Границы зоны планируемого размещения объектов капитального строительства определены:

- Градостроительный кодекс Российской Федерации от 29 декабря 2004 г. № 190-ФЗ;
- Генеральный план Нязепетровского городского поселения утвержденный решением Совета депутатов Нязепетровского городского поселения Челябинской области от 08.06.2020 г. № 255;
- Правила землепользования и застройки Нязепетровского городского поселения (в части населенного пункта к г. Нязепетровск), утвержденные решением Совета депутатов Нязепетровского городского поселения Челябинской области от 08.06.2020 г. № 255;
- Распоряжения администрации Нязепетровского муниципального района от 18.07.2022 г. № 392 «О подготовке проекта планировки и проекта межевания территории», от 18.07.2022 г. № 393 «О подготовке проекта планировки и проекта межевания территории».

2. ОБОСНОВАНИЕ СООТВЕТСТВИЯ ПЛАНИРУЕМЫХ ПАРАМЕТРОВ, МЕСТОПОЛОЖЕНИЯ И НАЗНАЧЕНИЯ ОБЪЕКТОВ РЕГИОНАЛЬНОГО ЗНАЧЕНИЯ, ОБЪЕКТОВ МЕСТНОГО ЗНАЧЕНИЯ НОРМАТИВАМ ГРАДОСТРОИТЕЛЬНОГО ПРОЕКТИРОВАНИЯ И ТРЕБОВАНИЯМ ГРАДОСТРОИТЕЛЬНЫХ РЕГЛАМЕНТОВ

Проект планировки и проект межевания территории многоквартирных жилых домов, находящихся в границах кадастровых кварталов (74:16:1305030 г. Нязепетровск, Комсомольская, 1 и 74:16:1305031 г. Нязепетровск, Комсомольская, 3), 74:16:1303031 г. Нязепетровск, Вайнера, 47.

Город Нязепетровск расположен в I климатическом районе, климатический подрайон IV. Климат описываемой территории резко континентальный со значительными годовыми и суточными амплитудами, с суровой продолжительной зимой и коротким летом, с жаркими днями и холодными ночами. Атмосферные осадки в основном выпадают в летнее и осеннее время года.

Город расположен в устье рек Нязи и Ураим по обеим берегам реки Уфы, на северо-западе Челябинской области, в 225 км по автодорогам через Касли от областного центра города Челябинска и в 180 км от центра Уральского федерального округа города Екатеринбурга по автодорогам через Полевской. Размещён на Среднем Урале, на восточном склоне Бардымского хребта, западных отрогов Уфалейского хребта, в 8-10 км юго-восточнее горы Берёзовой. По территории города также протекает река Табунка, левый приток реки Нязи.

В районе Нязепетровска обнажаются нижнедевонские геологические отложения.

Климат умеренно континентальный. Лето тёплое, зима суровая, снега очень много. Среднемесячная температура июля составляет +17°C, января –15°C.

Инв. № подл.	Подп. и дата	Взам. Инв. №	Челябинска и в 180 км от центра Уральского федерального округа города Екатеринбург автодорогам через Полевской. Размещён на Среднем Урале, на восточном склоне Бардымского хребта, западных отрогов Уфалейского хребта, в 8-10 км юго-восточнее горы Берёзовой. По территории города также протекает река Табунка, левый приток реки Нязи.						
			В районе Нязепетровска обнажаются нижнедевонские геологические отложения.						
			Климат умеренно континентальный. Лето тёплое, зима суровая, снега очень много. Среднемесячная температура июля составляет +17°С, января –15°С.						
							Раздел 4 «Материалы по обоснованию проекта планировки территории. Пояснительная записка»		Лист
Изм.	Копуч.	Лист	№ док.	Подп.	Дата				2

Показатель	Янв.	Фев.	Март	Апр.	Май	Июнь	Июль	Авг.	Сен.	Окт.	Нояб.	Дек.	Год
Абсолютный максимум, °С	2,4	4,1	12,5	27	33,1	34,4	35,7	35,4	29,7	20,7	13,3	4,6	35,7
Средняя температура, °С	-15,7	-14	-7,8	2,4	10,4	15,6	17,6	15,8	7,8	1,5	-8,4	-14,3	0,9
Абсолютный минимум, °С	-53,1	-54,3	-45,6	-36,2	-21,4	-8,4	-7,4	-13,2	-22,8	-31,9	-41,1	-49,8	-54,3

Максимальный процент застройки - 80 %.

Лист
4

№ п/п	Источник природной ЧС	Наименование поражающего фактора	Характер действия, проявления поражающего фактора источника природной ЧС
1.2	Сильные осадки		
1.2.1.	Продолжительный дождь (ливень)	Гидродинамический	Поток (течение) воды
1.2.2.	Сильный снегопад	Гидродинамический	Снеговая нагрузка Снежные заносы
1.2.3.	Сильная метель	Гидродинамический	Снеговая нагрузка Снежные заносы Ветровая нагрузка
1.2.4.	Гололед	Гравитационный	Гололедная нагрузка
1.2.5.	Град	Динамический	Удар
1.3	Туман	Теплофизический	Снижение видимости (помутнение воздуха)
1.4	Заморозок	Тепловой	Охлаждение почвы, воздуха
1.5	Засуха	Тепловой	Нагревание почвы, воздуха
1.6	Суховей	Аэродинамический Тепловой	Иссушение почвы
1.7	Гроза	Электрофизический	Электрические разряды
2. Природные пожары			
2.1	Пожар (ландшафтный)	Теплофизический	Пламя Нагрев тепловым потоком Тепловой удар Помутнение воздуха Опасные дымы
		Химический	Загрязнение атмосферы, почвы, грунтов, гидросферы

В соответствии с СНиП 22-01-95 «Геофизика опасных природных воздействий», при выявлении опасных геофизических воздействий и их влияния на строительство зданий и сооружений следует учитывать категории оценки сложности природных условий.

Климатические воздействия не представляют непосредственной опасности для жизни и здоровья населения. Однако они могут нанести ущерб зданиям, сооружениям и оборудованию, затруднить или приостановить технологические процессы, поэтому необходимо предусмотреть технические решения, направленные на максимальное снижение негативных воздействий природных явлений.

При сильном ветре существует вероятность повреждения линий электропередачи, повала деревьев, выхода из строя объектов жизнеобеспечения, разрушения легких построек.

При выпадении крупного града существует вероятность возникновения ЧС, связанных с повреждением автотранспорта и разрушением крыш строений.

При выпадении сильного снега и при гололеде прогнозируется возникновение ЧС, связанных с обрывом линий электропередачи, затруднением в работе транспорта, авариями на объектах жизнеобеспечения, травматизмом людей.

Инв. № подл.	Подп. и дата	Взам. Инв. №							Раздел 4 «Материалы по обоснованию проекта планировки территории. Пояснительная записка»	Лист 5
			Изм.	Копуч.	Лист	№ док.	Подп.	Дата		

При установлении жаркой погоды существует вероятность возникновения ЧС, связанных с прекращением подачи электроэнергии по причине пожаров и аварий, возникающих на электроподстанциях и электросетях, и вызывающих нарушения функционирования объектов жизнеобеспечения, тепловые удары и заболевания людей, пожароопасная обстановка.

3.1 Основные показатели по существующим ИТМ ГОЧС, отражающие состояние защиты населения и территории в военное и мирное время на момент разработки градостроительной документации.

На основании Федерального закона от 12.02.1998 №28-ФЗ «О гражданской обороне», разработано Положение об организации и ведении гражданской обороны в муниципальных образованиях и организациях, утвержденное Приказом МЧС России от 14.11.2008 № 687, которое определяет организацию и основные направления подготовки к ведению и ведения гражданской обороны, а также основные мероприятия по гражданской обороне в муниципальных образованиях и организациях.

Одной из основных задач в области гражданской обороны является оповещение населения об опасностях, возникающих при ведении военных действий или вследствие этих действий, а также при возникновении чрезвычайных ситуаций природного и техногенного характера.

Оповещение населения об опасностях, связанных с возникновением ЧС осуществляется в соответствии с Приказом Министерства по чрезвычайным ситуациям Российской Федерации, Министерства информационных технологий и связи Российской Федерации и Министерства культуры и массовых коммуникаций Российской Федерации от 25.07.2006 № 422/90/376 «Об утверждении Положения о системах оповещения населения».

3.2 Обоснование предложений по повышению устойчивости функционирования проектируемой территории, защите населения и территорий в военное время и при чрезвычайных ситуациях техногенного и природного характера

В соответствии с Федеральным законом от 12.02.1998 № 28-ФЗ «О гражданской обороне», на территории Российской Федерации предусматривается система мероприятий по подготовке к защите и по защите населения, материальных и культурных ценностей от опасностей, возникающих при ведении военных действий или вследствие этих действий, а также при возникновении чрезвычайных ситуаций природного и техногенного характера.

В целях защиты людей, находящихся на территории проекта планировки, от опасностей, возникающих при ведении военных действий, или вследствие этих действий предусматривается устройство убежищ и противорадиационных укрытий в помещениях объектов, расположенных за границами территории проекта планировки.

Убежища следует размещать в подвальных, цокольных и первых этажах зданий и сооружений. Размещение убежищ в первых этажах допускается с разрешения министерств и ведомств при соответствующем технико-экономическом обосновании.

Для размещения противорадиационных укрытий могут быть использованы помещения жилых многоквартирных домов, общественных зданий. Укрытия необходимо оборудовать всеми

Инв. № подл.	Подп. и дата	Взам. Инв. №	<p>В целях защиты людей, находящихся на территории проекта планировки, от опасностей, возникающих при ведении военных действий, или вследствие этих действий предусматривается устройство убежищ и противорадиационных укрытий в помещениях объектов, расположенных за границами территории проекта планировки.</p> <p>Убежища следует размещать в подвальных, цокольных и первых этажах зданий и сооружений. Размещение убежищ в первых этажах допускается с разрешения министерств и ведомств при соответствующем технико-экономическом обосновании.</p> <p>Для размещения противорадиационных укрытий могут быть использованы помещения жилых многоквартирных домов, общественных зданий. Укрытия необходимо оборудовать всеми</p>					
			Раздел 4 «Материалы по обоснованию проекта планировки территории. Пояснительная записка»					
			Изм.	Копуч.	Лист	№ док.	Подп.	Дата

необходимыми средствами (вентиляция, фильтры, резервное электроснабжение, пост радиодозиметрического контроля и т.д.) в соответствии с СП 88.13330.2014 «Защитные сооружения гражданской обороны».

В соответствии с Постановлением Правительства Российской Федерации от 29.11.1999 № 1309 «О Порядке создания убежищ и иных объектов гражданской обороны», санитарно-обмывочные пункты, станции обеззараживания одежды и транспорта и иные объекты гражданской обороны создаются для обеспечения медицинской защиты и первоочередного жизнеобеспечения населения, санитарной обработки людей и животных, специальной обработки одежды и транспортных средств.

Санитарно-обмывочные пункты и станции обеззараживания одежды предусматриваются на объектах социально-бытового обслуживания, с устройством дополнительных входов-выходов для предотвращения контакта «грязных» и «чистых» потоков людей.

Пункты очистки транспорта возможно организовать на территории пожарного депо, станций технического обслуживания, расположенных за границами территории проекта планировки, с соблюдением условий по сбору загрязненных стоков и их последующей утилизации.

3.3 Мероприятия по защите территорий от чрезвычайных ситуаций техногенного характера. Мероприятия по обеспечению пожарной безопасности

Проектом предложен комплекс мероприятий по предотвращению чрезвычайных ситуаций техногенного характера.

Для обеспечения безопасности газопроводов предусматриваются следующие мероприятия:

трасса газопровода отмечается на территории опознавательными знаками, на ограждении отключающей задвижки размещается надпись «Огнеопасно - газ» с табличками-указателями охранной зоны, телефонами городской газовой службы, районного отдела по делам ГО и ЧС;

материалы и технические изделия для системы газоснабжения должны соответствовать требованиям государственных стандартов и технических условий;

работа по локализации и ликвидации аварийных ситуаций производится без наряда-допуска до устранения прямой угрозы жизни людей и повреждения материальных ценностей. После устранения угрозы, работы по проведению газопровода и газооборудования в технически исправное состояние, должны производиться по наряду-допуску.

Надежность коммунальных систем жизнеобеспечения обеспечивается при проведении следующих мероприятий:

- планово-предупредительных ремонтов оборудования и сетей;
- замене и модернизации морально устаревшего технологического оборудования;
- установки дополнительной запорной арматуры;
- наличия резервного электроснабжения;
- замены устаревшего оборудования на новое;
- создания аварийного запаса материалов.

Инв. № подл.	Подп. и дата	Взам. Инв. №	<p>После устранения угрозы, работы по проведению газопровода и газоборудования в технически исправное состояние, должны производиться по наряду-допуску.</p> <p>Надежность коммунальных систем жизнеобеспечения обеспечивается при проведении следующих мероприятий:</p> <p>планово-предупредительных ремонтов оборудования и сетей;</p> <p>замене и модернизации морально устаревшего технологического оборудования;</p> <p>установки дополнительной запорной арматуры;</p> <p>наличия резервного электроснабжения;</p> <p>замены устаревшего оборудования на новое;</p> <p>создания аварийного запаса материалов.</p>					
			Раздел 4 «Материалы по обоснованию проекта планировки территории. Пояснительная записка»					
			Изм.	Копуч.	Лист	№ док.	Подп.	Дата

Лист
7

На автомобильных дорогах предлагается провести следующие мероприятия:
улучшение качества зимнего содержания дорог, в том числе очистка дорог;
устройство ограждений, разметка, установка дорожных знаков, улучшение освещения на автодорогах;

очистка дорог в зимнее время от снежных валов, сужающих проезжую часть и ограничивающих видимость.

Чрезвычайные ситуации, связанные с возникновением пожаров на территории, чаще всего возникают на объектах социально-бытового назначения, причинами которых в основном являются нарушения правил пожарной безопасности, правил эксплуатации электрооборудования и неосторожное обращение с огнем.

В соответствии с Федеральным законом от 22.07.2008 № 123-ФЗ «Технический регламент о требованиях пожарной безопасности» (далее - Федеральный закон № 123-ФЗ) к опасным факторам пожара, воздействующим на людей и имущество, относятся:

пламя и искры;
тепловой поток;
повышенная температура окружающей среды;
повышенная концентрация токсичных продуктов горения и термического разложения;
пониженная концентрация кислорода;
снижение видимости в дыму.

К сопутствующим проявлениям опасных факторов пожара относятся:

осколки, части разрушившихся зданий, сооружений, строений, транспортных средств, технологических установок, оборудования, агрегатов, изделий и иного имущества;

радиоактивные и токсичные вещества и материалы, попавшие в окружающую среду из разрушенных технологических установок, оборудования, агрегатов, изделий и иного имущества;

вынос высокого напряжения на токопроводящие части технологических установок, оборудования, агрегатов, изделий и иного имущества;

опасные факторы взрыва, происшедшего вследствие пожара;
воздействие огнетушащих веществ.

В соответствии с Федеральным законом № 123-ФЗ, защита людей и имущества от воздействия опасных факторов пожара и (или) ограничение последствий их воздействия обеспечиваются одним или несколькими из следующих способов:

применение объемно-планировочных решений и средств, обеспечивающих ограничение распространения пожара за пределы очага;

устройство эвакуационных путей, удовлетворяющих требованиям безопасной эвакуации людей при пожаре;

устройство систем обнаружения пожара (установок и систем пожарной сигнализации), оповещения и управления эвакуацией людей при пожаре;

применение систем коллективной защиты (в том числе противодымной) и средств индивидуальной защиты людей от воздействия опасных факторов пожара;

применение основных строительных конструкций с пределами огнестойкости и классами пожарной опасности;

Инв. № подл.	Подп. и дата	Взам. Инв. №	обеспечиваются одним или несколькими из следующих способов:						
			применение объемно-планировочных решений и средств, обеспечивающих ограничение распространения пожара за пределы очага; устройство эвакуационных путей, удовлетворяющих требованиям безопасной эвакуации людей при пожаре; устройство систем обнаружения пожара (установок и систем пожарной сигнализации), оповещения и управления эвакуацией людей при пожаре; применение систем коллективной защиты (в том числе противодымной) и средств индивидуальной защиты людей от воздействия опасных факторов пожара; применение основных строительных конструкций с пределами огнестойкости и классами пожарной опасности;						
								Раздел 4 «Материалы по обоснованию проекта планировки территории. Пояснительная записка»	Лист
Изм.	Копуч.	Лист	№ док.	Подп.	Дата				8

Изм.	Копуч	Лист	№ док.	Подп.	Дата

4.2 Мероприятия по охране атмосферного воздуха

Проектом рекомендуется проведение ряда мероприятий, направленных на улучшение состояния окружающей среды и поддержания благоприятных условий проживания населения:

проведение мониторинговых исследований загрязнения атмосферного воздуха;
благоустройство, озеленение улиц и проектируемой территории в целом, в целях защиты селитебной территории от неблагоприятных ветров, борьбы с шумом, обогащения воздуха кислородом и поглощения из воздуха углекислого газа.

4.3 Мероприятия по предотвращению загрязнения почв и подземных вод

Для предотвращения загрязнения почв и подземных вод на территории проекта планировки рекомендуются следующие мероприятия:

устройство асфальтобетонного покрытия дорог;
для уменьшения образования пыли – благоустройство улиц и дорог, газонное озеленение;
биологическая очистка почв и воздуха за счет увеличения площади зеленых насаждений;
организация контроля уровня загрязнения грунтовых вод;
организация мониторинга состояния водопроводящих сетей и своевременное проведение мероприятий по предупреждению утечек из систем водопровода и канализации;
организация и обеспечение планово-регулярной санитарной очистки территории;
контроль качества и своевременности выполнения работ по рекультивации нарушенных земель;
мониторинг степени загрязнения почвенного покрова.

4.4 Мероприятия по охране окружающей среды от воздействия электромагнитных полей и шума

Защита от электромагнитных полей и излучений регламентируется Федеральным законом от 10.01.2002 № 7-ФЗ «Об охране окружающей среды», а также рядом нормативных документов.

В соответствии с СанПиН 2971-84 «Санитарные нормы и правила защиты населения от воздействия электрического поля, создаваемого воздушными линиями электропередачи переменного тока промышленной частоты», защита населения от воздействия электрического поля воздушных линий электропередачи напряжением 220 кВ и ниже не требуется.

В соответствии с п. 4.2.131. Правил устройства электроустановок (ПУЭ) седьмого издания расстояние от жилых зданий до трансформаторных подстанций следует принимать не менее 10 м при условии обеспечения допустимых нормальных уровней звукового давления (шума).

Основными источниками внешнего шума на территории проекта планировки являются потоки всех видов транспорта, проходящего по дорогам, внутриквартальные источники шума (транспорт в местах въезда на стоянки, хозяйственные дворы магазинов, игровые площадки и др.).

Инв. № подл.	Подп. и дата	Взам. Инв. №	переменного тока промышленной частоты», защита населения от воздействия электрического поля воздушных линий электропередачи напряжением 220 кВ и ниже не требуется.																	
			В соответствии с п. 4.2.131. Правил устройства электроустановок (ПУЭ) седьмого издания расстояние от жилых зданий до трансформаторных подстанций следует принимать не менее 10 м при условии обеспечения допустимых нормальных уровней звукового давления (шума).																	
			Основными источниками внешнего шума на территории проекта планировки являются потоки всех видов транспорта, проходящего по дорогам, внутриквартальные источники шума (транспорт в местах въезда на стоянки, хозяйственные дворы магазинов, игровые площадки и др.).																	
<table><tr><td></td><td></td><td></td><td></td><td></td><td></td></tr><tr><td>Изм.</td><td>Копуч.</td><td>Лист</td><td>№ док.</td><td>Подп.</td><td>Дата</td></tr></table>												Изм.	Копуч.	Лист	№ док.	Подп.	Дата	Раздел 4 «Материалы по обоснованию проекта планировки территории. Пояснительная записка»		Лист
Изм.	Копуч.	Лист	№ док.	Подп.	Дата															
								10												

Проектом рекомендуются следующие мероприятия по защите от шумового воздействия: в помещениях жилых и общественных зданий:

- рациональное объемно-планировочное решение жилого или общественного здания;
- применение при строительстве и реконструкции зданий:
- ограждающих конструкций, обеспечивающих нормативную звукоизоляцию;
- звукопоглощающих облицовок (в помещениях общественных зданий);
- глушителей шума в системах принудительной вентиляции и кондиционирования воздуха;
- виброизоляцию инженерного и санитарно-технического оборудования зданий.

на территории жилой застройки:

- применение рациональных приемов планировки и застройки территории;
- строительство шумозащитных зданий;
- сооружение придорожных шумозащитных экранов и устройство шумозащитных полос зеленых насаждений.

Выбор мероприятий по обеспечению нормативных уровней шума на рассматриваемой территории и в помещениях, расположенных на ней жилых и общественных зданий, следует проводить на основе результатов акустических расчетов или данных натурных измерений.

4.5 Мероприятия по санитарной очистке

Проектом рекомендуется проведение следующих мероприятий по санитарной очистке территории:

- организация планово-регулярной системы очистки, своевременного сбора и вывоза отходов различных классов опасности на санкционированные места размещения отходов;
- уборка территорий от мусора, смета, снега;
- организация оборудованных контейнерных площадок для сбора отходов;
- установка урн для мусора в местах общего пользования, на территории жилой и общественно-деловой застройки.

Вывоз опасных отходов должны осуществлять организации, имеющие лицензию, в соответствии с требованиями законодательства Российской Федерации.

Для организации сбора твердых коммунальных отходов на территории рекомендуется использовать контейнерную систему. Площадки для установки мусоросборников (контейнерной площадки) следует размещать удаленными от окон жилых зданий. Необходимое количество мусорных контейнеров рассчитывается исходя из объема образующихся отходов.

Объемы образования крупногабаритных отходов принимаются на уровне 8 % от объема твердых коммунальных отходов.

В соответствии с СанПиН 42-128-4690-88 «Санитарные правила содержания населенных мест» площадки для установки контейнеров должны быть удалены от жилых домов, детских

Инв. № подл.	Подп. и дата	Взам. Инв. №	<p>Вывоз опасных отходов должны осуществлять организации, имеющие лицензию, в соответствии с требованиями законодательства Российской Федерации.</p> <p>Для организации сбора твердых коммунальных отходов на территории рекомендуется использовать контейнерную систему. Площадки для установки мусоросборников (контейнерной площадки) следует размещать удалёнными от окон жилых зданий. Необходимое количество мусорных контейнеров рассчитывается исходя из объема образующихся отходов.</p> <p>Объемы образования крупногабаритных отходов принимаются на уровне 8 % от объема твердых коммунальных отходов.</p> <p>В соответствие с СанПиН 42-128-4690-88 «Санитарные правила содержания населенных мест» площадки для установки контейнеров должны быть удалены от жилых домов, детских</p>														
			<table><tr><td></td><td></td><td></td><td></td><td></td><td></td></tr><tr><td>Изм.</td><td>Копуч.</td><td>Лист</td><td>№ док.</td><td>Подп.</td><td>Дата</td></tr></table>												Изм.	Копуч.	Лист
Изм.	Копуч.	Лист	№ док.	Подп.	Дата												

Раздел 4 «Материалы по обоснованию проекта планировки территории. Пояснительная записка»						Лист
						11

учреждений, спортивных площадок и от мест отдыха населения на расстояние не менее 20 м, но не более 100 м. Размер площадок должен быть рассчитан на установку необходимого числа контейнеров, но не более 5.

4.6 Мероприятия по благоустройству и озеленению территории

Создание и эксплуатация элементов благоустройства и озеленения на проектируемой территории в соответствии с действующим законодательством обеспечивают требования охраны окружающей природной среды, охраны здоровья человека, создают технические возможности беспрепятственного передвижения маломобильных групп населения.

При строительстве общественно-деловой и жилой застройки рекомендуется произвести благоустройство территории:

- устройство газонов, цветников, посадку зеленых оград;
- оборудование территории малыми архитектурными формами – беседками, навесами, площадками для игр детей и отдыха взрослого населения;
- организация дорожно-пешеходной сети;
- освещение территории;
- обустройство мест сбора мусора.

Озеленение придомовой территории жилого участка производится между отмосткой жилого дома и проездом (придомовые полосы озеленения), между проездом и внешними границами участка. На придомовых полосах следует размещать цветники, газоны, вьющиеся растения, компактные группы кустарников, невысокие отдельно стоящие деревья; на остальной территории участка - свободные композиции и разнообразные приёмы озеленения.

Создание системы зеленых насаждений является необходимым, так как она улучшает микроклимат, температурно-влажностный режим, очищает воздух от пыли, газов, является шумозащитой жилых и общественно-деловых территорий, создает приятный эстетический вид.

Ассортимент деревьев и кустарников определяется с учетом условий их произрастания, функционального назначения зоны и с целью улучшения декоративной направленности.

Инв. № подл.	Подп. и дата	Взам. Инв. №						
Изм.	Копуч.	Лист	№ док.	Подп.	Дата	Раздел 4 «Материалы по обоснованию проекта планировки территории. Пояснительная записка»	Лист	
							12	

Планируемое развитие территории осуществляется в 1 этап.

Технико-экономические показатели проекта планировки

№ п/п	Наименование показателей	Единица измерения	Современное состояние	Расчетный срок
1	ТЕРРИТОРИЯ			
1.1	Общая площадь территории в границах проектируемой территории	га	0,71	0,71
		%	100	100
	в том числе:			
1.2	Зона жилого назначения	га	0,68	0,68
		% от общей площади территории в границах проектируемой территории	96	96
	в том числе:			
1.2.1	зона малоэтажной многоквартирной жилой застройки	га	0,38	0,38
		%	54	54
1.2.2	зона среднеэтажной многоквартирной жилой застройки	га	0,3	0,3
		%	42	42
1.3	Зона общественно-деловая	га	0,03	0,03
		% от общей площади территории в границах проектируемой территории	4	4
		%	4	4